

Guía de síntomas y daños del cancro bacteriano del mango (*Xanthomonas axonopodis* pv. *mangiferaeindicae*)



Barmac, 2017.



**GOBIERNO DE
MÉXICO**

AGRICULTURA
SECRETARÍA DE AGRICULTURA Y DESARROLLO RURAL



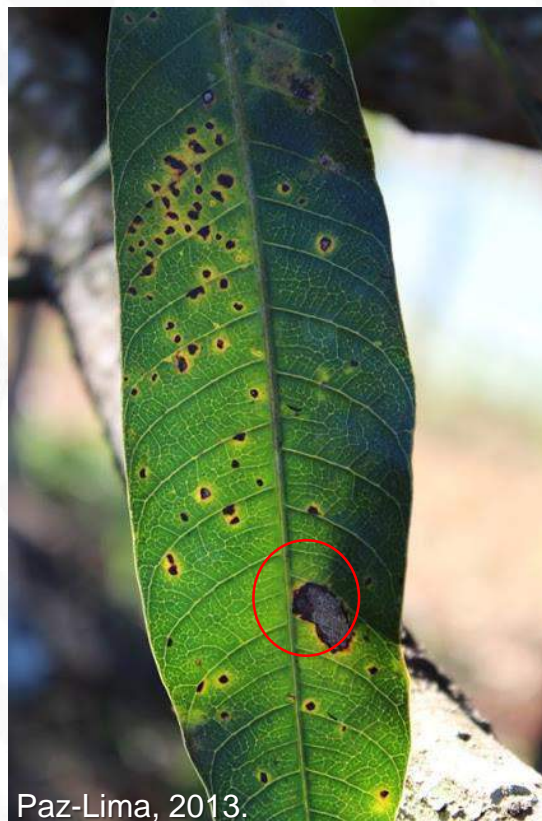
SENASICA
SERVICIO NACIONAL DE SANIDAD,
INOCUIDAD Y CALIDAD AGROALIMENTARIA

Cancro bacteriano del mango (*Xanthomonas axonopodis* pv. *mangiferaeindicae*)

Identificación

Síntomas en hoja

Los síntomas iniciales consisten en lesiones foliares irregulares de aspecto acuoso, rodeadas por un halo clorótico.



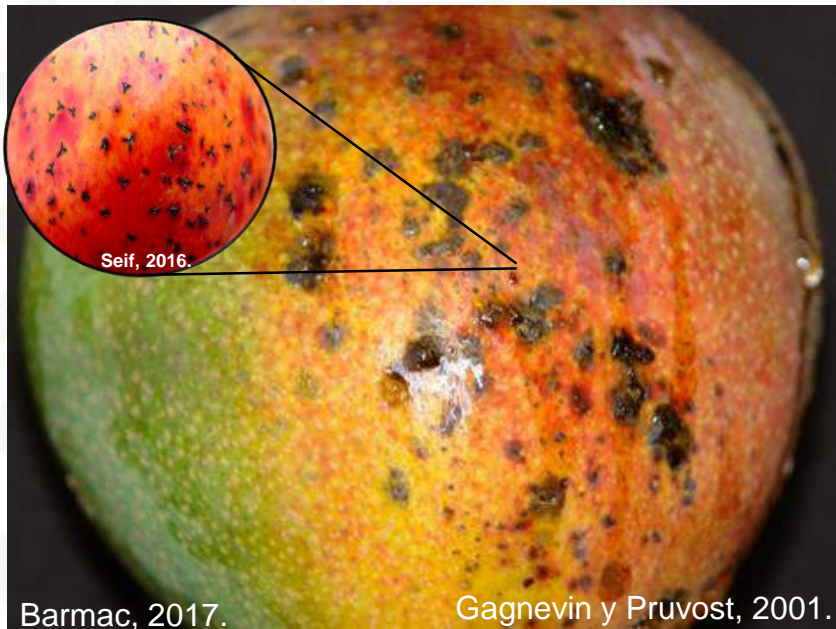
Conforme avanza la infección estas lesiones se tornan ásperas necróticas y elevadas, además pueden unirse para cubrir áreas foliares más grandes. Infecciones severas originan defoliación del árbol.

Cancro bacteriano del mango (*Xanthomonas axonopodis* pv. *mangiferaeindicae*)

Identificación

Síntomas en fruto

Los síntomas iniciales consisten en pequeñas manchas acuosas en las lenticelas.



En etapas avanzadas de la enfermedad, las lesiones adquieren una forma de estrella, son errumpentes (se rompen en la superficie de la epidermis) y exudan una goma infecciosa que infecta a otras lenticelas cercanas



Generalmente se observa un patrón de infección llamado "mancha de lágrima" en la superficie del fruto. Infecciones severas pueden causar caída prematura de frutos .

Cancro bacteriano del mango (*Xanthomonas axonopodis* pv. *mangiferaeindicae*)

Identificación

Síntomas en rama



Gagnevin and Pruvost, 2001.

En ramas jóvenes, se observan canchros, los cuales son la principal fuente potencial de inóculo y debilitan la resistencia de las ramas a los vientos.

Fuentes consultadas

- Ah-You, N., Gagnevin, L., Pruvost, O., Myint, N. T., and Johnson, G. I. 2007. First report in Myanmar of *Xanthomonas axonopodis* pv. *mangiferaeindicae* causing mango bacterial canker on *Mangifera indica*. Abstract. Plant Disease, 91(12): 1686.
- Agrolink. s/a. Mancha-angular (*Xanthomonas campestris* pv. *mangiferaeindicae*). En línea: http://www.agrolink.com.br/agricultura/problemas/busca/mancha-angular_3088.html Fecha de consulta: enero de 2017.
- APS, 2017. Bacterial leaf spot on mango. En línea: <http://www.apsnet.org/publications/imageresources/Pages/BacterialeafspotonMango.aspx> Fecha de consulta: enero de 2017.
- Barmac, 2017. Bacterial black spot. 2013. En línea: <http://barmac.com.au/problem/bacterial-black-spot/> Fecha de consulta: enero de 2017.
- Gagnevin, L., and Pruvost, O. 2001. Epidemiology and control of mango bacterial black spot. Plant Disease, 85(9): 928-935.
- Paz- Lima, M. L. 2013. Estudos em doenças de plantas. En línea: <http://fitopatologia1.blogspot.com/2013/09/diagnosticos-domes-de-agostode-2013.html> Fecha de consulta: enero de 2017.
- Paz-Lima, M. L. 2010. Estudos em doenças de plantas. En línea: <http://fitopatologia1.blogspot.com/2010/10/doencas-incidentes-na-cultura-da-manga.html> Fecha de consulta: enero de 2017.
- Seif. 2016. Mango. Infonet. En línea: <http://www.infonet-biovision.org/PlantHealth/Crops/Mango> Fecha de consulta: enero de 2017.

Informes con el Comité de Sanidad Vegetal de su estado o directamente a Emergencia fitosanitaria del Programa de Vigilancia Epidemiológica Fitosanitaria (PVEF) al teléfono 01 (800) 987 9879 o al correo electrónico: **alerta.fitosanitaria@senasica.gob.mx**

Para mayor información consultar las páginas:

www.gob.mx/agricultura

www.gob.mx/senasica



AGRICULTURA

SECRETARÍA DE AGRICULTURA Y DESARROLLO RURAL



SENASICA

SERVICIO NACIONAL DE SANIDAD,
INOCUIDAD Y CALIDAD AGROALIMENTARIA



**GOBIERNO DE
MÉXICO**



Agosto de 2019